

Estimaciones agrícolas

Informe Semanal

25 de abril de 2024



**Ministerio
de Economía**
República Argentina

**Secretaría
de Bioeconomía**

INFORME SEMANAL al 25 de abril de 2024

Índice

- ✓ Panorama Agroclimático
 - Precipitaciones
 - Temperaturas
 - Estado de las reservas hídricas
- ✓ Evolución de los cultivos al 25/04/2024
 - Cosecha Gruesa, Campaña 23/24 (Algodón, Arroz, Girasol, Maíz, Maní, Poroto, Soja, Sorgo)
- ✓ Mapa de delegaciones
- ✓ Avance de la cosecha de algodón 23/24
- ✓ Avance de la cosecha de arroz 23/24
- ✓ Avance de la cosecha de girasol 23/24
- ✓ Avance de la cosecha de maíz 23/24
- ✓ Avance de la cosecha de soja 23/24
- ✓ Avance de la cosecha de sorgo 23/24
- ✓ Área sembrada de Granos y Algodón, 2013/2014 - 2022/2023
- ✓ Volúmenes de producción de Granos y Algodón, 2013/2014 - 2022/2023
- ✓ Producción de cultivos en la República Argentina, 2022/2023
- ✓ Humedad del suelo y aspecto del cultivo (Girasol)
- ✓ Humedad del suelo y aspecto del cultivo (Maíz)
- ✓ Humedad del suelo y aspecto del cultivo (Soja)

Si desea alguna aclaración respecto a la información presentada en este reporte, puede comunicarse con el 011-4349-2758 o vía e-mail a: direstiagri@magyp.gob.ar



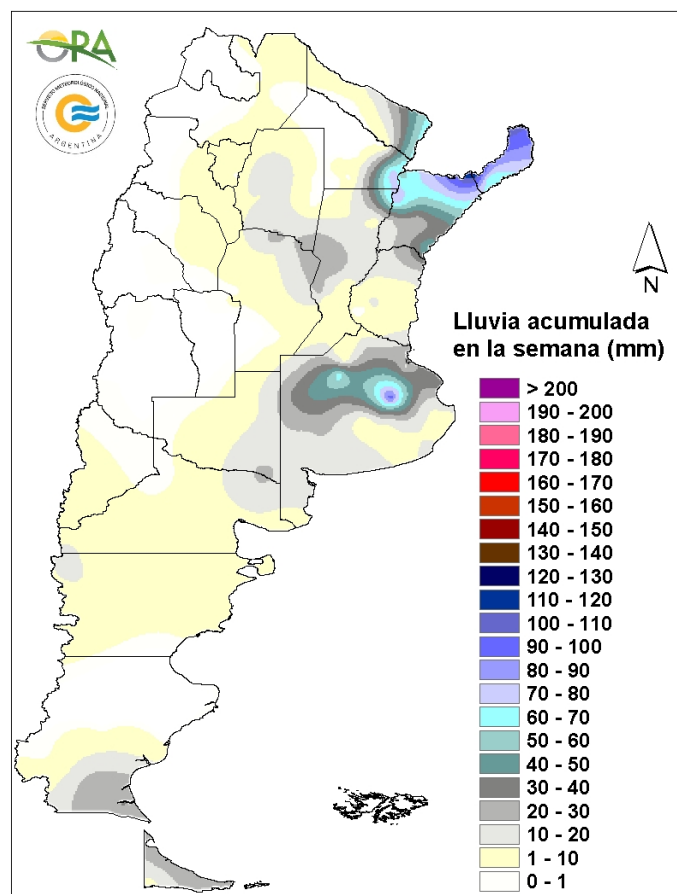


Panorama Agroclimático



PRECIPITACIONES

Las lluvias más importantes se dieron en el norte de Buenos Aires y NEA, destacándose los registros en Posadas (128mm) e Iguazú (103mm) en Misiones, que superaron el umbral de 100mm. Además los registros en Ituzaingó (98mm) en Corrientes, Resistencia (79mm) en Chaco, Las Flores (96mm), Los Toldos (65mm) y Nueve de Julio (53mm) en Buenos Aires, Formosa (57mm) y Corrientes (52mm) también destacan en los acumulados de la semana.



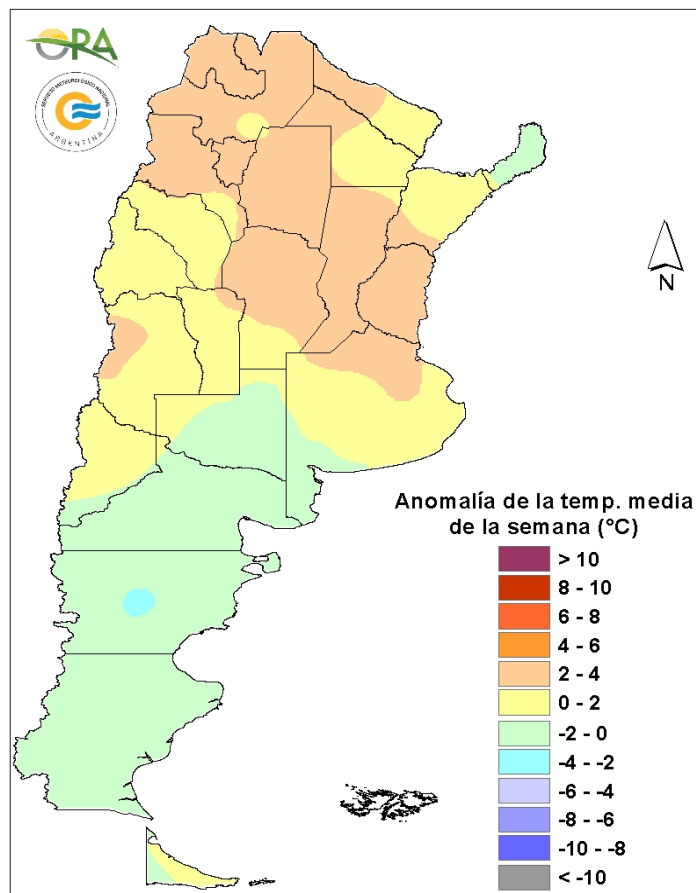
Precipitaciones acumuladas en la semana del 17/04/2024 al 23/04/2024

Entre este miércoles y el próximo martes, en el NEA y NOA podrían darse precipitaciones con diversa intensidad. Además durante algunos días entre miércoles y martes de la próxima semana podrían haber tormentas fuertes en localidades de NEA y NOA. Entre miércoles y viernes se esperan lluvias, también con diversa intensidad, en Córdoba, Santa Fe, Entre Ríos, Buenos Aires y La Pampa. Entre domingo y lunes se esperan lluvias aisladas en Santa Fe y Entre Ríos. Para el miércoles y hasta el sábado se esperan lluvias en zonas del oeste de Patagonia y también posibilidad de nieve en zonas cordilleranas. Para el domingo podrían darse algunos eventos de precipitación en Neuquén.



TEMPERATURAS

Las temperaturas medias de la semana fueron normales a levemente bajo normal en el sur y algunos sectores de La Pampa y sur de Buenos Aires, mientras que el resto de la zona central y el norte tuvieron temperaturas medias normales a sobre normal. En la semana sólo en Lomas de Beltrán, Formosa, se obtuvo un registro sobre 35°C. Se destaca la helada agronómica registrada en Malargüe, Mendoza (1.2°C) y las temperaturas bajas de Tandil (4,6°C), Coronel Suárez (4,8°C) en Buenos Aires, San Juan (5°C) y Villa Reynolds (5,2°C) en San Luis.



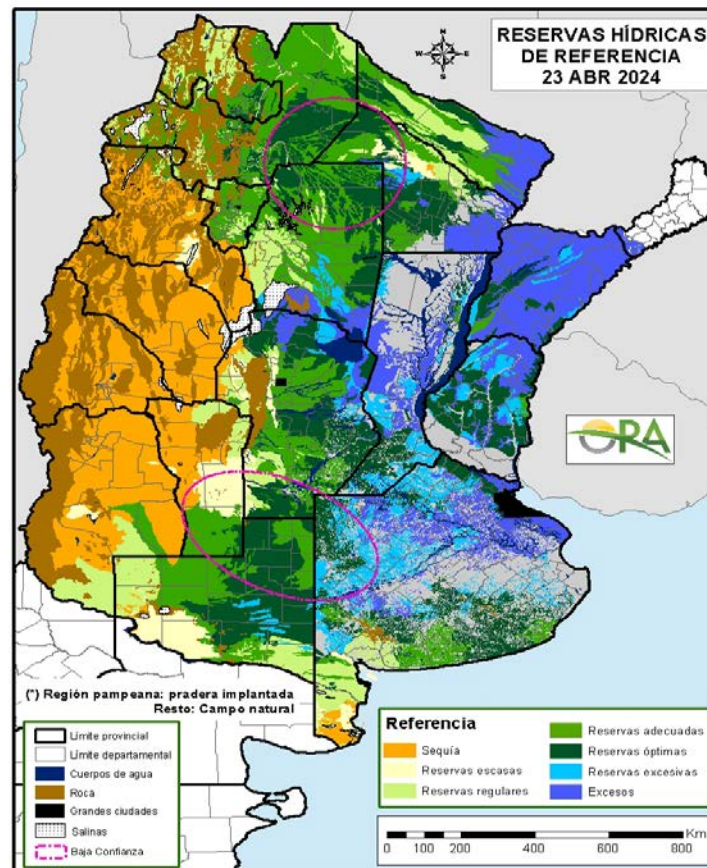
Anomalía de la temperatura media de la semana del 17/04/2024 al 23/04/2024

En la semana se esperan temperaturas medias normales a por debajo de lo normal en la mayor parte del país. Entre miércoles y sábado las temperaturas en el norte tendrán un repunte, mientras que centro y sur mantendrán temperaturas bajas. Entre sábado y domingo se espera el ingreso y avance de un sistema frontal, lo que ocasionará una baja de las temperaturas en todo el país, que se mantendrá hasta el próximo martes.



ESTADO DE LAS RESERVAS HÍDRICAS

El mapa corresponde a la estimación de contenido de agua en el primer metro de suelo para Pradera y Campo Natural. Los valores locales de reservas pueden consultarse en http://www.ora.gov.ar/camp_actual_reservas.php. Las reservas en NEA, Santa Fe, Entre Ríos, sectores del oeste de Córdoba y sureste de Santiago del Estero, además de gran parte del centro y norte de Buenos Aires, se encuentran con excesos o reservas excesivas, algo que podría mantenerse en algunas de esas zonas, dada la previsión de lluvias. Sudeste de Buenos Aires, La Pampa, Córdoba, Santiago del Estero, Chaco y Formosa se encuentran con reservas adecuadas a óptimas que deberían mantenerse considerando el pronóstico de precipitaciones. Sudeste de La Pampa, sudoeste de Buenos Aires y algunos sectores del oeste de Córdoba, destacan con reservas escasas a regulares y quizás algunos suelos con sequía.



Mapa de reservas hídricas hecho a partir de datos meteorológicos del SMN y de información de suelos del INTA





Estado de los Cultivos



Cosecha Gruesa – Campaña 2023/2024

ALGODÓN

La cosecha en la provincia de Chaco presenta un avance del 24% de la superficie con un rendimiento promedio de 15 qq/ha. El temporal de lluvias y lloviznas de semanas anteriores afectó, en parte, al cultivo al observarse el brotado de semillas en los capullos a cosechar.

En la provincia de Salta, un importante porcentaje de los lotes se encuentra en pleno capsulado. Los más adelantados ya están próximos a la apertura de cápsulas. La condición del cultivo por lo general, es buena.

Se avanzó algo más con la cosecha en el norte de la provincia de Santa Fe, pero de manera lenta debido a las lluvias que se vienen registrando las que impiden proseguir con la misma e indirectamente con el defoliado del cultivo. Un 20% de la superficie, correspondiente a los lotes muy tardíos, aún se encuentra en llenado cápsulas, e incluso con algunos en floración. Se observan lotes afectados por picudo del algodón, especialmente en aquellos donde no se hicieron tratamientos preventivos. También hay ataques de Fusarium en las cápsulas, descomponiéndolas. Esto determinará una disminución del rendimiento y calidad de fibra final.

El cese de las intensas lluvias de los últimos días en la provincia de Santiago del Estero permitió retomar las labores de trilla en la región oeste (delegación homónima). En la zona de riego, aproximadamente, se avanzó en un 30% en la cosecha no así en la zona de secano que se espera iniciar la misma el próximo mes. En el área de la delegación Quimilí aún no comenzó la recolección demorada por las lluvias y la elevada humedad. La mayoría de los lotes está en llenado de cápsulas y maduración y se estima que las precipitaciones pudieron afectar la calidad de fibra de los capullos ya abiertos.

ARROZ

Durante la semana prosiguió la cosecha en todas las provincias productoras de este cereal, alcanzando un 80% de avance a nivel nacional (81% del arroz largo fino y 73% del largo ancho), demorada un 8% con respecto a la campaña pasada por las lluvias, en muchos casos abundantes, que se vienen registrando desde fines del mes de febrero.



GIRASOL



Finalizó la cosecha de esta oleaginosa en el ámbito de las delegaciones Bolívar y Tres Arroyos, con rindes que promediaron los 21-23 qq/ha.

En esta provincia sólo quedan en pie muy pocos lotes de segunda ocupación en los partidos de Pellegrini, Salliqueló y Tres Lomas. Los rindes que se están obteniendo son buenos, con máximos de 26-27qq/ha y mínimos de 22 qq/ha.



Se da por finalizada la cosecha del girasol, con rendimientos acordes a la zona y a las precipitaciones que ocurrieron durante su ciclo. Bajo riego variaron entre los 24 a 30 qq/ha, mientras que en secano oscilaron entre 16 y 22 qq/ha.

MAÍZ



En la región centro-norte la cosecha del maíz temprano está prácticamente paralizada por las lluvias registradas durante la semana y los excesos hídricos causados por las abundantes precipitaciones ocurridas desde mediados de este mes que determinan falta de piso para las labores. Otro motivo de la demora en la trilla de este cereal es la prioridad que se le da a la de la soja. Los maíces de siembras tardías y de segunda se encuentran en estado de pleno llenado de grano a madurez.

En el sudeste, pudo avanzarse con la cosecha en la delegación Tres Arroyos, obteniéndose rindes regulares con promedios, según la zona, que alcanzan los 20 a 45 qq/ha.





En el ámbito de la delegación Laboulaye se registraron precipitaciones menores a 8 mm. De todos modos, las condiciones permitieron reanudar las tareas y culminar con la cosecha de los maíces tempranos con rendimientos entre 55 y 95 qq/ha. Los maíces tardíos y de segunda presentan un buen estado y se encuentran finalizando la etapa de llenado, proceso en parte acelerado debido al daño de Spiroplasma que para esta delegación, se infiere, no superó el 10% de la superficie.

En la delegación Marcos Juárez, el clima en estos días viene dificultando el avance de cosecha, la que se mantiene en el 65% del maíz temprano. Los rindes obtenidos son muy buenos y superiores a los previstos, con valores que superan los 100 qq/ha de promedio en las mejores zonas, mientras que en las peores se ubican entre los 50 y 55 qq/ha. Los maíces tardíos y de segunda, en general, están en buenas condiciones pero se observa un porcentaje de afectación de Spiroplasma de entre el 5 y 15% en promedio, con lotes de mayor afección, principalmente, al norte de la delegación (Saira, Chilibroste, Cintra) donde algunos llegan a tener un 100% de pérdidas. Los síntomas principales se presentan a nivel de hoja y raíz y en menor medida afecta la cantidad de granos en la espiga. Al norte de la delegación, al límite con el departamento San Justo, se observan daños más importantes, con lotes que se defirieron para picado con destino a consumo animal.

Los maíces tempranos de la delegación Río Cuarto ya se cosecharon, alcanzándose rindes dentro de lo esperado, entre los 70 y 90 qq/ha. Los tardíos adelantaron su maduración atacados por Spiroplasma, por lo que seguramente se verá afectado el llenado de los granos.

Comenzó la cosecha del maíz temprano en el ámbito de la delegación Villa María en la medida que lo permite el clima, con rindes que promedian los 65 a 70 qq/ha. Los lotes sembrados más tarde se encuentran en etapa R5-R6, en estados muy variados según los diferentes factores que sufrieron a lo largo de su ciclo: falta de lluvias, ola de calor en enero y comienzos de febrero, poca radiación solar (muchos días nublados), plagas y enfermedades. Se estima que muchos lotes se van a destinar para forraje.

El área de la delegación San Francisco es la zona con mayor grado de afectación por Spiroplasma. Si bien los síntomas del complejo son muy variables, se estiman mermas en el rendimiento que podrían alcanzar hasta el 80% debido, principalmente, a espigas de llenado incompleto. Prosiguió el avance de los lotes de siembras tempranas, con rindes que promedian los 55 a 75 qq/ha.





Comenzaron a cosecharse los primeros lotes de maíz temprano. A la fecha, se registra un avance del 4% a nivel provincial, con un rinde promedio de 30 qq/ha.

En la zona de la delegación Charata el cultivo avanza a madurez fisiológica acelerado por las condiciones que se presentaron a lo largo de su ciclo: falta de agua en su fase de desarrollo reproductivo y fuerte ataque de Spiroplasma. Esta situación ha dado como resultado lotes abandonados, perdidos totalmente o con daños muy importantes sobre todo en la región del sudoeste. Se estiman mermas en el rendimiento del orden del 60 – 70%, sobre todo en la zona centro oeste de la provincia.

En la zona de la delegación Roque Sáenz Peña, la prevalencia de la enfermedad es del 100%, con una incidencia en el rinde final que se estima mayor al 50%.



Las Intensas e intermitentes lluvias acumuladas entre marzo y lo que va de abril no permiten el normal avance de las tareas de cosecha. Predominan los excesos hídricos en la generalidad de los lotes y los caminos siguen intransitables. A pesar de esta situación, se cosecharon algunos lotes de maíz temprano obteniéndose muy buenos rindes con valores de 75-80 qq/ha en promedio. En el maíz de segunda, el daño por chicharrita es variable y en todos los casos significativos, se calcula que un 30% de la superficie se destinará a forraje y un 10% se asumirá directamente como pérdida total.



En la delegación General Pico, durante la semana se registraron precipitaciones de baja intensidad y generalizadas. Los trabajos de cosecha del maíz temprano no son generalizados y se realizan en forma lenta y discontinua. Al final de semana se paralizaron por las lluvias registradas en la región. Los rendimientos son dispares, mientras que en las zonas medianosa superarían los 80 qq/ha, en sectores con tosca no superarían los 50 qq/ha.



En el área sur, que corresponde a la delegación Santa Rosa, los registros pluviométricos no fueron tan importantes, pero han permitido mejorar la reserva hídrica del suelo, que se encuentra en niveles adecuados. Los maíces de primera siembra temprana están en etapa R7 con una humedad entre 18% y 20%. Los destinados a forraje ya se levantaron. Los maíces de primera tardíos se encuentran en R6, con un 35% y 40% de humedad. Los destinados a forraje se siguen picando o están en pastoreo directo. Los maíces de segunda están en estado R4-R5, esperándose bajos rindes.



La ausencia de lluvias permitió continuar con las labores de cosecha. Además se están picando lotes de maíz para reservas forrajeras.



En la delegación Avellaneda, los maíces de siembra tardía, se encuentran en llenado de granos. Se inició la cosecha en el departamento Nueve de Julio con resultados mediocres para la zona, siendo los primeros rindes obtenidos de unos 27 qq/ha. Se trata de maíz tardío pero sembrado en noviembre. La semilla tiene muy bajo peso hectolítrico. El 100% de los maíces tardíos está afectado por Spiroplasma en diferentes grados. Se estima que un 60% de la superficie está grave y su destino será forrajero o se dará por perdido. La afectación es mayor en aquellas zonas con mayor déficit hídrico como el departamento Nueve de Julio, pero la evaluación real se realizará en el momento de la cosecha. Los rendimientos esperados han descendido hasta alcanzar valores entre 10 y 20 qq/ha.

En la delegación Cañada de Gómez la cosecha sigue detenida en principio por priorizar la cosecha de soja, y luego por las precipitaciones. Los rendimientos de los maíces de siembra temprana son muy buenos y promedian los 100 qq/ha. Los maíces de siembra tardía o de segunda, están finalizando el llenado de los granos y se aguarda el descenso de humedad para su cosecha. Se están cosechando algunos lotes para reserva forrajera como grano húmedo (28% humedad). Los sembrados más tardíamente se los observa muy comprometidos por Spiroplasma, en algunos casos las pérdidas llegan al 100%.



En la delegación Casilda el mal tiempo impide la finalización de la cosecha de maíces de primera. La superficie pendiente es poco relevante como para afectar el promedio general de rendimientos observados, ubicado entre los 98 a 100 qq/ha, dentro de un rango de dispersión que se extiende desde los 85 hasta los 145 qq/ha en planteos de alta tecnología sobre suelos clase A. El maíz de segunda avanza en su maduración, no ayudado por la actual condición meteorológica, pero con expectativas de alcanzar un buen nivel productivo. Por razones relacionadas a la humedad de grano, la recolección suele dilatarse y se estima un lapso no menor a 45 días para su inicio.

En la delegación Venado Tuerto el avance de la cosecha es lento debido a que la maquinaria se encuentra abocada a la cosecha de soja.



Este cultivo continúa empeorando por el ataque de Spiroplasma a medida que avanza en su estado fenológico, aunque mucho más lentamente de lo que venía en semanas anteriores. El perjuicio es grande y todavía no se puede determinar fehacientemente, puesto que aún las plantas pueden presentar síntomas más importantes. La mayoría está en llenado de granos o maduración. Hay aproximadamente un 40% de lotes con afectaciones graves a muy graves. Las expectativas de rendimiento son bajas.



El cultivo de maíz en la provincia de Salta, en la mayoría de los planteos, avanza hacia la madurez fisiológica, aunque los estados vegetativos también forman parte del abanico de los estados fenológicos. A pesar de lo mencionado, la presión de la chicharrita, vector de Spiroplasma, continúa siendo muy alta y se esperan pérdidas importantes en el rendimiento de algunos planteos, sobre todo los que involucran materiales templados.

En la provincia de Tucumán, también se observan lotes de maíz afectados por Spiroplasma, principalmente en la zona sur con algunos casos muy graves con pérdidas del 100% en varios casos. En el resto de la provincia los niveles de afectación son muy variables, pero no tan graves.



MANÍ

En la provincia de Buenos Aires, continúa el proceso de arrancado e hilerado, y se estima que la cosecha definitiva comience en función de la adecuada pérdida de humedad.

En la provincia de Córdoba, la mayoría de los lotes se encuentran en diferentes etapas de madurez. Se reanudó el proceso de arrancado e hilerado al no registrarse abundantes precipitaciones. En la delegación Marcos Juárez se cosecharon algunos lotes pero fueron lotes puntuales. Se estima un 30% de superficie arrancada. Se esperan muy buenos rindes. En la zona de Río Cuarto se está terminando de arrancar y se cosechó apenas un 6% de la superficie.

En la provincia de Salta una parte importante de los planteos con maní ya se encuentra llenando cajas. Algunos pocos aún permanecen en etapa de floración, pudiendo aprovechar las recientes lluvias de manera más ventajosa para la generación del rendimiento. La condición por lo general continúa siendo buena.

Continúa el proceso de arrancado en la provincia de San Luis.

POROTO

El cultivo en la región del NOA, en su mayoría, se encuentra en floración y llenado. Su estado es óptimo. En los departamentos de Orán y San Martín los estados vegetativos predominan aún.

SOJA



Prosigue lentamente la cosecha de soja de primera por la humedad del grano y la falta de piso en gran parte de la provincia. Los rindes son buenos a muy buenos en la región centro y norte, en tanto que en el sur son muy variables. Se observan granos manchados por la humedad y verdes.

Se comenzaron a cosechar algunos lotes de soja de segunda, con rindes variables.





Se reanudó la cosecha de la soja de primera en toda la provincia luego de una semana de lluvias. Los rindes se mantienen dentro de lo esperado, oscilando entre los 18 y 42 qq/ha según la zona. Las sojas de segunda están finalizando el llenado de granos favorecidas por las precipitaciones de la semana anterior y las más avanzadas, en madurez, con muy buen estado general.

La cosecha de soja de primera en la delegación Marcos Juárez se estima que culminará en una semana. Los rindes son muy buenos, obteniéndose los mejores resultados en el área central donde alcanzaron los 40-43 qq/ha, promedio. Al oeste y norte de la delegación los mismos están en 35 qq/ha. Los lotes muy afectados por las temperaturas en enero y en suelos con menor capacidad agrícola dieron valores de 15-20 qq/ha, encontrándose localizados, principalmente, al norte de la delegación. Comenzó la trilla de lotes de soja de segunda en la zona central con rindes superiores a lo esperado, alcanzándose promedios que, al momento, están en los 30 qq/ha.



Comenzó a buen ritmo la cosecha de la oleaginosa. Los primeros lotes tienen rendimientos que varían entre los 12 y 18 qq/ha, con calidad del grano regular a mala, por lo menos este primer tramo de avance. Se espera que las condiciones del tiempo acompañen de manera de evitar mermas en calidad de granos. El resto de los lotes se desarrollan en etapas de floración a maduración en estado general regular a bueno.



Los lotes de soja de primera presentan una excelente evolución, con plantas muy cargadas. La cosecha sigue complicada y demorada por falta de piso, aunque ya está en un 14% su avance. La soja de segunda también tiene muy buen aspecto, con algo de roya, pero controlada. Se inició la cosecha en los lotes más adelantados en el área de la delegación Rosario del Tala.





En la delegación General Pico se registraron precipitaciones de baja intensidad y generalizadas. La humedad de los suelos es calificada como adecuada / exceso en toda la región. Los trabajos de cosecha no son generalizados y se desarrollan con bajo ritmo y en forma discontinua, paralizándose al final de la semana por las lluvias registradas en la región. Los rendimientos son dispares. En zonas medanosas los valores superarían los 25 qq/ha con valores máximos de 40 qq/ha; en sectores con tosca varían en un rango de 18 a 22 qq/ha con valores mínimos extremos inferiores a 10 qq/ha.

En la delegación Santa Rosa las precipitaciones de esta semana promediaron los 6 mm, lo que demora la cosecha, la cual se encuentra en un 9% de avance. El estado vegetativo de las sojas de primera es R8, son las que se están cosechando pero con una humedad entre 15% y 16%. Se encuentran en buenas a regulares condiciones. Las sojas de segunda fueron las más afectadas por el estrés hídrico y calórico de enero, y se encuentran en etapa R6/R7.



Prosigue la cosecha de las sojas de primera a medida que alcanzan la humedad comercial. Los rendimientos son los normales para la zona variando entre los 16 hasta los 25 qq/ha.



En la delegación Avellaneda la cosecha de las sojas de primera está demorada por las precipitaciones regulares que se están dando. A pesar de esta situación pudo iniciarse en algunos lugares con rendimientos muy variables. La calidad del grano es mediocre a muy mala, debido al ataque de hongos.

En la zona de Cañada de Gómez, se cosecharon pocos días debido a las precipitaciones caídas. Se registra un avance del 79% para la soja de primera y del 22% para la de segunda. Los rendimientos de la soja de primera son excelentes con una media de 38-40 qq/ha. En el caso de la de segunda promedian los 34 qq/ha. Debido al largo lapso de tiempo con alta humedad algunos lotes comenzaron a deteriorarse y a sufrir pérdidas de calidad.



En la delegación Casilda se retomaron las labores de trilla de la soja de primera, las que nuevamente están interrumpidas por nuevas precipitaciones. Los rendimientos se mantienen dentro del promedio de 40 qq/ha y se observa una cierta desmejora en el ítem cualitativo, con presencia de vainas verdes en el producto colectado y granos arrugados que han perdido peso luego de los temporales. En estos momentos la recolección se da exclusivamente sobre variedades de grupo cuatro. Asimismo, se inició la cosecha de la soja de segunda, especialmente en planteos con antecesor legumbre, durante el corto período que medió entre las lluvias hasta el martes pasado y la actual secuencia de días húmedos y lluviosos. Se obtienen rendimientos que superan los 30 qq/ha y a medida que progresa la recolección se estima que pueden ingresar los mejores lotes, ubicados dentro de la franja de 35 a 38 qq/ha.

Continúa la cosecha de la soja de primera en la delegación Venado Tuerto con rendimientos buenos. La misma avanzó hasta las lluvias del martes. Aún no comenzó la trilla de la soja de segunda pero ya hay un gran porcentaje en R8.



Se informa el inicio de la cosecha de este cultivo en el ámbito de la delegación Santiago del Estero, alcanzándose rendimientos variables según las zonas que oscilan entre los 28 y 45 qq/ha. El resto se encuentra en fase de maduración en su gran mayoría.

En el área de la delegación Quimilí se están esperando mejores condiciones climáticas para el inicio de la cosecha. Las últimas lluvias le llegaron tarde al cultivo, ya que la mayoría de los lotes están en etapa final de llenado de granos y en maduración. Hay lotes muy buenos que seguramente van a tener excelentes rindes y otros muy sufridos, arrebatados por el calor que empezaron a madurar.



En la provincia de Salta las buenas condiciones ambientales de días soleados, de esta semana permitieron la cosecha de los primeros lotes bajo riego. Con mucha expectativa se espera que el avance hacia los de secano pueda darse en breve.

También comenzó la trilla de soja en la provincia de Tucumán, en los departamentos de Burruyacu, Leales, Graneros, La Cocha y en Santa Rosa. En Catamarca ya comenzó en los lotes más avanzados con buenos rendimientos.



SORGO



Las tareas de recolección siguen detenidas en aquellas delegaciones en donde habían comenzado (Pergamino y Salliqueló) al dársele prioridad a la soja. En el resto de la provincia el cultivo avanza en sus etapas fenológicas finales, encontrándose la mayoría de los lotes en madurez y sólo resta esperar una reducción de la humedad del grano.



En la delegación Marcos Juárez se comenzaron a trillar algunos lotes luego de adelantar su secado. Se espera una reducción de la humedad ambiente para proseguir.

Continuó la recolección en la delegación San Francisco obteniéndose rendimientos entre los 28 y 64 qq/ha.

El cultivo presenta un buen estado general. Los lotes aún menos avanzados se encuentran en grano pastoso, en madurez fisiológica los más tempranos.



Se recolectaron algunos lotes durante la semana debido a la falta de piso. El avance de cosecha se ubica en un 59% y no se observan mayores daños.





La cosecha se encuentra ralentizada por las precipitaciones ocurridas y por priorizarse los lotes de soja. Una parte se destina a forraje. La mayoría de los lotes ya se encuentra en madurez fisiológica, y una gran proporción de lo cosechado presenta rindes muy dispares dependiendo la zona.



El cultivo se encuentra, en su mayoría, iniciando el llenado de granos. Se esperan resultados mejores que el maíz ya que no presenta daños por problemas sanitarios. Algunos lotes están un poco más afectados por las temperaturas en las zonas con menores lluvias.



En la provincia de Salta la mayoría de los lotes se encuentra en estado de grano pastoso. Por lo general el estado del cultivo es bueno a muy bueno.





Anexo



AVANCE DE LA COSECHA DE ALGODÓN

CAMPAÑA: 2023/2024 (*)

DELEGACIÓN	ÁREA A SEMBRAR <i>Hectáreas</i>	21/03 %	27/03 %	04/04 %	11/04 %	18/04 %	25/04 %
CATAMARCA	450						
Río Cuarto	800						
San Francisco	200				100	100	100
Villa María	350						
CÓRDOBA	1.350	0	0	0	15	15	15
Charata	120.800	2	9	13	15	18	26
Pcia. R. S. Peña	76.930			4	12	12	23
CHACO	197.730	1	5	9	13	16	24
FORMOSA	4.000						
SALTA	17.200						
SAN LUIS	3.800						
SANTA FE	148.100	1	3	5	7	7	14
Stgo. del Estero (Quimili)	161.500						
Stgo. del Estero	75.900	6	11	15	18	18	22
SANTIAGO DEL ESTERO	237.400	1	4	5	6	6	7
TOTAL PAÍS							
	<i>23/24</i>	1,4	4	6	8	9	14
	<i>22/23</i>	2	5	8	12	14	18

(*) Cifras Provisorias

AVANCE DE LA COSECHA DE GIRASOL
CAMPAÑA: 2023/2024 (*)

DELEGACIÓN	ÁREA A SEMBRAR <i>Hectáreas</i>	21/03	27/03	04/04	11/04	18/04	25/04	
		%	%	%	%	%	%	
Bahía Blanca	3.900	65	86	96	100	100	100	
Bolívar	84.800	59	85	95	97	99	100	
Bragado	8.200	40	100	100	100	100	100	
General Madariaga	71.300	80	84	93	98	100	100	
Junín	3.930	73	80	84	86	100	100	
La Plata	9.000	80	90	100	100	100	100	
Lincoln	35.000	45	83	98	99	100	100	
Pehuajó	93.000	100	100	100	100	100	100	
Pergamino	2.780	78	100	100	100	100	100	
Pigüé	90.000	50	70	70	79	100	100	
Salliqueló	155.000	22	57	81	93	93	98	
Tandil	230.000	37	66	94	100	100	100	
Tres Arroyos	254.576	34	57	85	96	100	100	
25 de Mayo	50.767	14	55	92	100	100	100	
BUENOS AIRES	23/24	1.092.253	45	69	89	96	99	99,7
	22/23	1.266.672	19	39	62	76	93	96
Laboulaye	67.923	26	80	90	100	100	100	
Marcos Juárez	36.400	71	91	100	100	100	100	
Rio Cuarto	12.500	70	90	100	100	100	100	
San Francisco	30.070	75	75	79	100	100	100	
Villa María	9.000	22	69	100	100	100	100	
CÓRDOBA	23/24	155.893	50	82	92	100	100	100
	22/23	152.179	49	88	95	99	99	99
Paraná	3.800	100	100	100	100	100	100	
Rosario del Tala	6.000	100	100	100	100	100	100	
ENTRE RÍOS	23/24	9.800	100	100	100	100	100	100
	22/23	20.090	94	95	95	99	100	100
General Pico	189.500	62	87	96	100	100	100	
Santa Rosa	112.000	70	80	93	97	100	100	
LA PAMPA	23/24	301.500	65	84	95	99	100	100
	22/23	281.900	17	37	57	85	100	100
Avellaneda	145.100	100	100	100	100	100	100	
Cañada de Gómez	10.000	90	100	100	100	100	100	
Casilda	5.000	46	100	100	100	100	100	
Rafaela	35.200	100	100	100	100	100	100	
Venado Tuerto	800	100	100	100	100	100	100	
SANTA FE	23/24	196.100	97	100	100	100	100	100
	22/23	388.015	100	100	100	100	100	100
CATAMARCA	50							
CORRIENTES	700	100	100	100	100	100	100	
CHACO (Charata)	81.100	100	100	100	100	100	100	
CHACO (Pcia. R. S. Peña)	63.320	100	100	100	100	100	100	
FORMOSA	3.100	100	100	100	100	100	100	
JUJUY	0							
MISIONES	0							
SALTA	960							
SAN LUIS	80.200	34	54	86	96	96	100	
STGO. ESTERO	2.350			100	100	100	100	
STGO. ESTERO (Quimilí)	9.510	100	100	100	100	100	100	
TUCUMÁN	110							
TOTAL PAÍS	23/24	1.996.946	58	77	92	97	99	99,8
	22/23	2.465.201	41	57	72	84	96	98

(*) Cifras Provisorias

AVANCE DE LA COSECHA DE MAIZ
CAMPAÑA: 2023/2024 (*)

DELEGACIÓN	ÁREA SEMBRADA <i>Hectáreas</i>	21/03	27/03	04/04	11/04	18/04	25/04
		%	%	%	%	%	%
Bahía Blanca	16.000						
Bolívar	246.000	4	4	8	16	16	18
Bragado	202.496	1	10	20	35	50	52
General Madariaga	141.000		1	2	5	6	7
Junín	208.000	10	20	29	37	37	37
La Plata	42.500	5	6	16	18	20	20
Lincoln	331.000	1	3	19	34	40	41
Pehuajó	385.500			4	21	34	35
Pergamino	176.450	1	5	34	53	53	53
Pigüé	150.000					1	1
Salliqueló	250.000	16	41	60	77	77	77
Tandil	340.000						
Tres Arroyos	395.000				2	4	9
25 de Mayo	178.952	1	3	5	12	12	13
BUENOS AIRES	<i>23/24</i>	2,2	5	12	21	25	26
	<i>22/23</i>	3	6	10	16	20	26
Laboulaye	503.684			10	11	11	13
Marcos Juárez	426.500	11	17	55	59	59	59
Río Cuarto	784.000			5	10	10	15
San Francisco	753.000	1	2	5	10	10	14
Villa María	610.000						7
CÓRDOBA	<i>23/24</i>	2	3	12	15	15	19
	<i>22/23</i>	3,1	6	9	12	16	20
Paraná	157.600	57	62	68	70	70	72
Rosario del Tala	369.000	17	22	25	34	45	50
ENTRE RÍOS	<i>23/24</i>	29	34	38	46	53	58
	<i>22/23</i>	72	72	72	76	79	81
General Pico	453.900		5	10	16	16	26
Santa Rosa	211.200						
LA PAMPA	<i>23/24</i>	0	3	6	10	11	18
	<i>22/23</i>	3	10	16	20	20	25
Avellaneda	175.000	8	8	8	10	10	16
Cañada de Gómez	279.821	20	30	56	58	58	58
Casilda	201.000		15	58	63	63	63
Rafaela	337.500	18	28	39	42	45	47
Venado Tuerto	215.000	15	35	40	55	57	59
SANTA FE	<i>23/24</i>	13	24	43	49	50	54
	<i>22/23</i>	23	28	29	43	47	49
CATAMARCA	18.100						
CORRIENTES	11.000	100	100	100	100	100	100
CHACO (Charata)	123.500						1
CHACO (Pcia. R. S. Peña)	165.200						7
FORMOSA	46.100						
JUJUY	12.688						
MISIONES	36.500	24	30	40	50	50	50
SALTA	378.550						
SAN LUIS	405.200			1	2	2	5
STGO. ESTERO	198.500						
STGO. ESTERO (Quimilí)	629.200						
TUCUMÁN	86.620						
TOTAL PAÍS	<i>23/24</i>	4	7	14	19	20	23
	<i>22/23</i>	8	10	13	17	20	24

(*) Cifras Provisorias

AVANCE DE LA COSECHA DE SOJA
CAMPAÑA: 2023/2024 (*)

DELEGACIÓN		ÁREA A SEMBRAR <i>Hectáreas</i>	21/03 %	27/03 %	04/04 %	11/04 %	18/04 %	25/04 %
Bolivar	1ª	184.000						7
	2ª	122.000						
Bragado	1ª	328.650					2	15
	2ª	136.530						
General Madariaga	1ª	44.200				3	7	17
	2ª	47.800						
Junín	1ª	294.500			7	10	10	16
	2ª	190.000						
La Plata	1ª	46.000		1	3	4	5	10
	2ª	26.000						
Lincoln	1ª	463.000				2	8	18
	2ª	209.000						1
Pehuajó	1ª	411.548				14	39	51
	2ª	102.842						6
Pergamino	1ª	528.200			1	4	34	59
	2ª	248.050					0	1
Pigüé	1ª	116.000					5	15
	2ª	39.000						
Salliqueló	1ª	154.000						
	2ª	61.000						
Tandil	1ª	235.000					15	26
	2ª	340.000						
Tres Arroyos	1ª	219.081						15
	2ª	255.977						4
25 de Mayo	1ª	259.406				1	2	3
	2ª	166.958						
BUENOS AIRES	23/24	5.228.742	0	0	0	2	9	17
	22/23	4.997.610	1	1	3	7	17	31
Laboulaye	1ª	501.317			9	20	20	29
	2ª	116.881						
Marcos Juárez	1ª	637.200		1	38	59	68	90
	2ª	182.000					6	41
Río Cuarto	1ª	952.400			5	15	15	25
	2ª	88.000						
San Francisco	1ª	783.733	1	2	9	15	15	35
	2ª	180.377				9	9	21
Villa María	1ª	535.800			4	10	15	22
	2ª	140.000						
CÓRDOBA	23/24	4.117.708	0	0	10	19	22	35
	22/23	4.198.034	1	2	4	10	22	43
Paraná	1ª	144.200				4	12	23
	2ª	179.200						
Rosario del Tala	1ª	389.500					5	10
	2ª	351.000						5
ENTRE RÍOS	23/24	1.063.900	0	0	0	0,5	3	8
	22/23	973.500	0	0	4	8	13	17

AVANCE DE LA SIEMBRA DE SOJA (cont)

CAMPAÑA: 2023/2024 (*)

DELEGACIÓN		ÁREA A SEMBRAR <i>Hectáreas</i>	21/03 %	27/03 %	04/04 %	11/04 %	18/04 %	25/04 %
General Pico	1ª	322.800					7	27
	2ª	36.300						
Santa Rosa	1ª	75.900					5	9
	2ª	10.500						
LA PAMPA	23/24	445.500	0	0	0	0	6	21
	22/23	431.050	0	0	0	7	16	22
Avellaneda	1ª	178.600						3
	2ª	75.100						2
Cañada de Gómez	1ª	519.284			27	56	75	79
	2ª	219.015				2	13	22
Casilda	1ª	510.000			7	24	38	53
	2ª	115.000						9
Rafaela	1ª	571.200			11	16	20	35
	2ª	371.200						5
Venado Tuerto	1ª	450.000		2	7	17	32	35
	2ª	110.000						
SANTA FE	23/24	3.119.399	0	0	9	19	28	36
	22/23	2.873.207	0	2	5	24	43	56
CATAMARCA	1ª	24.500						7
	2ª	19.400						7
CORRIENTES	1ª	4.500		37	48	54	54	54
	2ª	1.000		28	35	40	40	40
CHACO (Charata)	1ª	302.000						5
	2ª	36.300						10
CHACO (Pcia. R. S. Peña)	1ª	260.020						7
	2ª	39.500						6
FORMOSA	1ª	14.220						
	2ª	1.100						
JUJUY	1ª	4.612						
	2ª	4.997						
MISIONES		4.309	19	35	46	56	56	56
SALTA	1ª	248.990						1
	2ª	49.603						
SAN LUIS	1ª	250.000			3	28	28	46
	2ª	2.400						
STGO. ESTERO	1ª	135.500						21
	2ª	100.500						25
STGO. ESTERO (Quimilí)	1ª	684.800						
	2ª	213.000						
TUCUMÁN	1ª	97.200						6
	2ª	75.820						6
TOTAL PAÍS	23/24	16.549.520	0	0	4	10	14	23
	22/23	15.978.773	0	1	3	10	20	33

(*) Cifras Provisorias

AVANCE DE LA COSECHA DE SORGO
CAMPAÑA: 2023/2024 (*)

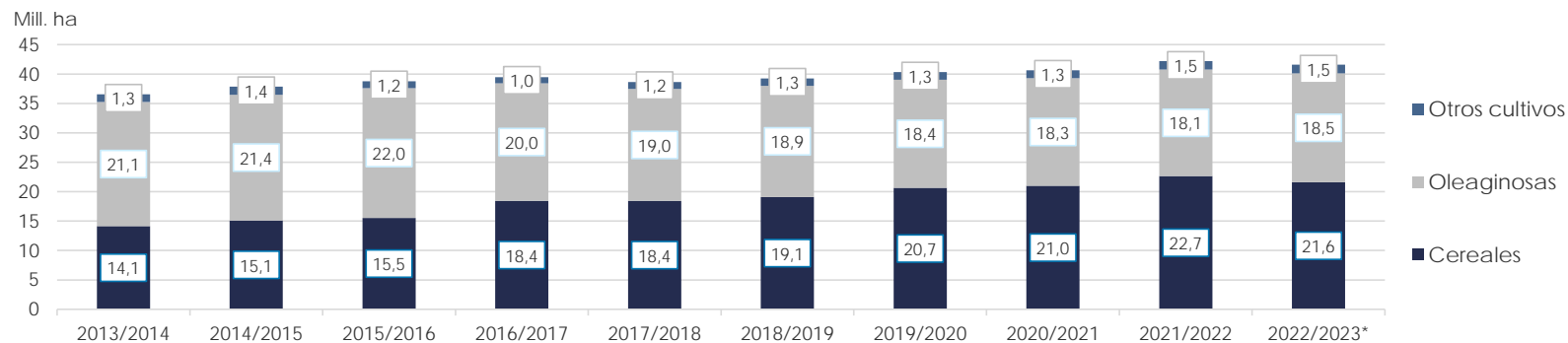
DELEGACIÓN		ÁREA SEMBRADA <i>Hectáreas</i>	21/03	27/03	04/04	11/04	18/04	25/04
			%	%	%	%	%	%
Bahía Blanca		1.800						
Bolívar		3.250						
Bragado		1.000						
General Madariaga		2.000						
Junín		7.600						
La Plata		15.000						
Lincoln		19.000						
Pehuajó		7.000						
Pergamino		17.800			11	30	40	40
Pigüé		15.000						
Salliqueló		21.000		6	6	28	37	37
Tandil		0						
Tres Arroyos		695						
25 de Mayo		6.002						
BUENOS AIRES	23/24	117.147	0	1	3	10	13	13
	22/23	119.082	0	0	0,3	0,9	2,2	4,5
Laboulaye		9.872						
Marcos Juárez		27.500						17
Río Cuarto		21.950						
San Francisco		32.580			5	10	10	27
Villa María		11.500						
CÓRDOBA	23/24	103.402	0	0	1	3	3	12
	22/23	92.242	0	0	0	1	12	41
Paraná		30.350	1	16	31	75	76	84
Rosario del Tala		32.300	7	12	20	20	25	35
ENTRE RÍOS	23/24	62.650	4	14	26	48	51	59
	22/23	90.950	6,3	6	6	9	11	12
General Pico		1.700						
Santa Rosa		14.500						
LA PAMPA	23/24	16.200	0	0	0	0	0	0
	22/23	16.200	0	0	0	0	0	0
Avellaneda		38.000	16	22	28	34	34	41
Cañada de Gómez		25.000	10	25	40	50	60	60
Casilda		32.000			20	45	68	72
Rafaela		73.550	8	21	42	45	51	51
Venado Tuerto		5.000			5	15	35	40
SANTA FE	23/24	173.550	8	17	32	43	52	55
	22/23	157.243	1	1	5	10	15	21
CATAMARCA		2.000						
CORRIENTES		5.500	69	86	87	88	88	88
CHACO (Charata)		34.200					0,4	3
CHACO (Pcia. R. S. Peña)		45.500						7
FORMOSA		20.000						
JUJUY		2.843						
MISIONES		0						
SALTA		25.955						
SAN LUIS		20.000						
STGO. ESTERO		59.500						
STGO. ESTERO (Quimilí)		76.450						
TUCUMÁN		9.940						
TOTAL PAÍS	23/24	774.837	2	5	9	14	17	20
	22/23	749.655	1	1	3	4	7	12

(*) Cifras Provisorias

ÁREA SEMBRADA DE GRANOS Y ALGODÓN DE LA REPÚBLICA ARGENTINA (en Ha)
CAMPAÑAS 2013/2014-2022/2023 (*)

CULTIVOS	2013/2014	2014/2015	2015/2016	2016/2017	2017/2018	2018/2019	2019/2020	2020/2021	2021/2022	2022/2023*
ALPISTE	28.000	26.000	19.000	32.000	15.000	27.000	15.000	30.270	27.500	37.105
ARROZ	243.000	239.000	215.000	206.000	202.000	195.000	185.000	200.000	205.000	193.780
AVENA	1.460.000	1.340.000	1.329.000	1.350.000	1.151.000	1.364.000	1.485.000	1.405.500	1.482.890	1.475.445
CEBADA TOTAL	1.342.000	1.082.000	1.514.000	980.000	1.020.000	1.353.100	1.277.000	1.237.000	1.635.620	1.801.940
CENTENO	310.000	319.000	332.000	307.000	323.000	345.000	726.000	668.000	919.730	886.970
MAIZ	6.100.000	6.000.000	6.900.000	8.480.000	9.140.000	9.000.000	9.500.000	9.750.000	10.670.000	10.533.200
MIJO	16.000	11.000	13.000	6.940	6.380	8.000	11.000	17.000	22.700	26.840
SORGO GRANIFERO	997.000	840.000	843.000	728.000	640.000	530.000	520.000	980.000	943.150	749.655
TRIGO	3.650.000	5.260.000	4.380.000	6.360.000	5.930.000	6.290.000	6.950.000	6.700.000	6.750.000	5.907.290
Subtotal Cereales	14.146.000	15.117.000	15.545.000	18.449.940	18.427.380	19.112.100	20.669.000	20.987.770	22.656.590	21.612.225
CARTAMO	9.000	44.000	80.000	26.000	35.000	28.650	27.000	6.000	5.150	9.745
COLZA	72.000	56.000	37.000	25.000	18.300	18.700	16.600	19.000	25.800	24.360
GIRASOL	1.300.000	1.465.000	1.435.000	1.860.000	1.704.000	1.826.000	1.400.000	1.628.000	1.969.000	2.465.200
LINO	18.000	15.000	17.000	13.000	12.400	14.200	9.000	14.200	11.000	17.145
SOJA	19.700.000	19.790.000	20.479.000	18.057.000	17.260.000	17.000.000	16.900.000	16.650.000	16.094.000	15.978.770
Subtotal Oleaginosas	21.099.000	21.370.000	22.048.000	19.981.000	19.029.700	18.887.550	18.352.600	18.317.200	18.104.950	18.495.220
ALGODON	552.000	524.000	406.000	253.000	327.000	441.000	450.000	415.000	504.000	534.660
MANI	412.000	425.500	370.000	364.000	452.000	389.000	370.000	410.000	417.000	373.850
POROTO	352.000	438.000	377.000	424.000	418.000	421.000	490.000	520.000	532.000	573.650
Subtotal Otros Cultivos	1.316.000	1.387.500	1.153.000	1.041.000	1.197.000	1.251.000	1.310.000	1.345.000	1.453.000	1.482.160
TOTAL	36.561.000	37.874.500	38.746.000	39.471.940	38.654.080	39.250.650	40.331.600	40.649.970	42.214.540	41.589.605

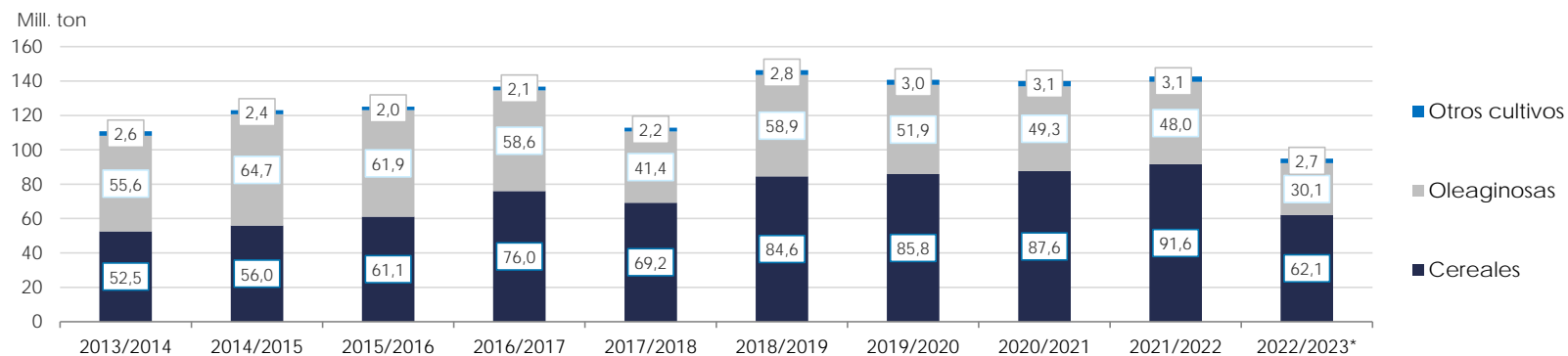
(*) Cifras Provisorias



VOLÚMENES DE PRODUCCIÓN DE GRANOS Y ALGODÓN (en Ton)
CAMPAÑAS 2013/2014-2022/2023 (*)

CULTIVOS	2013/2014	2014/2015	2015/2016	2016/2017	2017/2018	2018/2019	2019/2020	2020/2021	2021/2022	2022/2023*
ALPISTE	53.000	32.000	29.000	44.000	22.000	41.000	20.500	44.300	36.100	40.700
ARROZ	1.580.000	1.560.000	1.400.000	1.330.000	1.368.000	1.190.000	1.220.000	1.450.000	1.215.000	1.163.000
AVENA	445.000	525.000	553.000	785.000	492.000	572.000	600.000	507.000	723.150	428.880
CEBADA TOTAL	4.730.000	2.920.000	4.950.000	3.300.000	3.740.000	4.637.000	3.612.800	4.036.100	5.279.600	4.695.900
CENTENO	52.000	97.000	61.000	79.000	86.000	87.000	221.000	136.000	225.510	179.430
MAIZ	33.000.000	33.800.000	39.800.000	49.500.000	43.460.000	57.000.000	58.500.000	60.500.000	59.037.000	41.409.400
MIJO	3.000	4.640	6.870	5.330	2.250	4.000	5.400	9.500	9.400	9.750
SORGO GRANIFERO	3.470.000	3.100.000	3.030.000	2.530.000	1.560.000	1.600.000	1.850.000	3.300.000	2.883.000	1.610.100
TRIGO	9.200.000	13.930.000	11.300.000	18.390.000	18.500.000	19.460.000	19.770.000	17.600.000	22.150.000	12.555.860
Subtotal Cereales	52.533.000	55.968.640	61.129.870	75.963.330	69.230.250	84.591.000	85.799.700	87.582.900	91.558.760	62.093.020
CARTAMO	3.000	29.000	52.000	18.000	28.000	24.000	22.500	4.300	2.790	5.400
COLZA	112.000	105.000	67.000	50.000	35.000	40.000	32.500	17.900	52.900	39.000
GIRASOL	2.060.000	3.160.000	3.000.000	3.550.000	3.540.000	3.500.000	2.850.000	3.250.000	4.050.300	5.018.870
LINO	20.000	17.000	20.000	17.000	14.000	19.500	9.950	19.500	12.360	30.500
SOJA	53.400.000	61.400.000	58.800.000	55.000.000	37.790.000	55.300.000	49.000.000	46.000.000	43.860.000	25.045.000
Subtotal Oleaginosas	55.595.000	64.711.000	61.939.000	58.635.000	41.407.000	58.883.500	51.914.950	49.291.700	47.978.350	30.138.770
ALGODON	1.019.000	795.000	670.000	616.000	814.000	873.000	1.100.000	1.040.000	1.080.000	896.460
MANI	1.170.000	1.000.000	1.000.000	1.080.000	921.000	1.337.000	1.300.000	1.270.000	1.342.000	962.670
POROTO	430.000	600.000	370.000	414.000	473.000	579.000	630.000	750.000	661.000	792.560
Subtotal Otros Cultivos	2.619.000	2.395.000	2.040.000	2.110.000	2.208.000	2.789.000	3.030.000	3.060.000	3.083.000	2.651.690
TOTAL	110.747.000	123.074.640	125.108.870	136.708.330	112.845.250	146.263.500	140.744.650	139.934.600	142.620.110	94.883.480

(*) Cifras Provisorias



PRODUCCIÓN DE CULTIVOS EN LA REPÚBLICA ARGENTINA
CAMPAÑA 2022/2023 (*)

CULTIVOS	ÁREA SEMBRADA	ÁREA NO COSECHADA	ÁREA COSECHADA	%	RENDIMIENTO	PRODUCCIÓN
	<i>Miles ha</i> (1)	<i>Miles ha</i> (2)	<i>Miles ha</i> (2)		<i>qq/ha</i> (3)	<i>Miles ton</i> (2)*(3)/10
ALPISTE	37	0	37	100	11,1	41
ARROZ	194	21	173	89	67,2	1.163
AVENA	1.475	1.218	257	17	16,7	429
CEBADA TOTAL	1.802	212	1.590	88	29,5	4.695
CENTENO	887	779	108	12	16,7	180
MAÍZ	10.533	2.428	8.105	77	51,1	41.409
MIJO	27	20	7	26	13,4	9
SORGO GRANIFERO	750	250	500	67	32,2	1.610
TRIGO	5.907	418	5.489	93	22,9	12.556
Subtotal Cereales	21.612	5.346	16.266	75	-	62.093
CÁRTAMO	10	0,3	9,5	97	5,7	5,4
COLZA	24	1	23	96	17,0	39
GIRASOL	2.465	12	2.453	100	20,5	5.019
LINO	17	0	17	100	17,8	30
SOJA	15.979	1.622	14.357	90	17,4	25.045
Subtotal Oleaginosas	18.495	1.635	16.860	91	-	30.139
ALGODÓN	535	23	512	96	17,5	896
MANÍ	374	2	372	99	25,9	963
POROTOS	574	2	572	99	13,9	793
TOTAL PAÍS	41.590	7.008	34.582	83	-	94.883

(*) Cifras Provisorias

HUMEDAD Y ESTADO DE LOS CULTIVOS

Desde el 19/04/2024 al 25/04/2024

PROVINCIA	DELEGACIÓN	GIRASOL									
		Estadio Fenológico					Estado General				Humedad
		E	C	F	L	M	MB	B	R	M	
BUENOS AIRES	BAHÍA BLANCA	-	-	-	-	-	-	-	-	-	-
	BOLÍVAR	-	-	-	-	-	-	-	-	-	-
	BRAGADO	-	-	-	-	-	-	-	-	-	-
	GENERAL MADARIAGA	-	-	-	-	-	-	-	-	-	-
	JUNÍN	-	-	-	-	-	-	-	-	-	-
	LA PLATA	-	-	-	-	-	-	-	-	-	-
	LINCOLN	-	-	-	-	-	-	-	-	-	-
	PEHUAJÓ	-	-	-	-	-	-	-	-	-	-
	PERGAMINO	-	-	-	-	-	-	-	-	-	-
	PIGÜÉ	-	-	-	-	-	-	-	-	-	-
	SALLIQUELÓ	-	-	-	-	100	-	89	11	-	A/R
	TANDIL	-	-	-	-	-	-	-	-	-	-
	TRES ARROYOS	-	-	-	-	-	-	-	-	-	-
25 DE MAYO	-	-	-	-	-	-	-	-	-	-	
CÓRDOBA	LABOULAYE	-	-	-	-	-	-	-	-	-	-
	MARCOS JUÁREZ	-	-	-	-	-	-	-	-	-	-
	RÍO CUARTO	-	-	-	-	-	-	-	-	-	-
	SAN FRANCISCO	-	-	-	-	-	-	-	-	-	-
	VILLA MARÍA	-	-	-	-	-	-	-	-	-	-
ENTRE RÍOS	PARANÁ	-	-	-	-	-	-	-	-	-	-
	ROSARIO DEL TALA	-	-	-	-	-	-	-	-	-	-
LA PAMPA	GENERAL PICO	-	-	-	-	-	-	-	-	-	-
	SANTA ROSA	-	-	-	-	-	-	-	-	-	-
SANTA FE	AVELLANEDA	-	-	-	-	-	-	-	-	-	-
	CAÑADA de GÓMEZ	-	-	-	-	-	-	-	-	-	-
	CASILDA	-	-	-	-	-	-	-	-	-	-
	RAFAELA	-	-	-	-	-	-	-	-	-	-
	VENADO TUERTO	-	-	-	-	-	-	-	-	-	-
CATAMARCA	CATAMARCA	-	-	-	70	30	-	100	-	-	A
CORRIENTES	CORRIENTES	-	-	-	-	-	-	-	-	-	-
CHACO	CHARATA	-	-	-	-	-	-	-	-	-	-
	ROQUE SÁENZ PEÑA	-	-	-	-	-	-	-	-	-	-
JUJUY	JUJUY	-	-	-	-	-	-	-	-	-	-
MISIONES	POSADAS	-	-	-	-	-	-	-	-	-	-
SALTA	SALTA	-	-	-	90	10	-	98	2	-	A
SAN LUIS	SAN LUIS	-	-	-	-	-	-	-	-	-	-
SANTIAGO DEL ESTERO	SANTIAGO DEL ESTERO	-	-	-	-	-	-	-	-	-	-
	QUIMILÍ	-	-	-	-	-	-	-	-	-	-
TUCUMÁN	TUCUMÁN	-	-	-	86	14	-	100	-	-	A

Las cifras expresan porcentaje de la superficie del área sembrada.

Estado general: MB: Muy Bueno, B: Bueno, R: Regular, M: Malo.

Humedad: A: Adecuada, R: Regular, E: Exceso, I: Inundación, PS: Principio de Sequía, S: Sequía.

Estadio Fenológico: E: Emergencia; C: Crecimiento; F: Floración; L: Llenado; M: Madurez

HUMEDAD Y ESTADO DE LOS CULTIVOS

Desde el 19/04/2024 al 25/04/2024

PROVINCIA	DELEGACIÓN	MAIZ								Humedad	
		Estadio Fenológico					Estado General				
		E	C	F	L	M	MB	B	R	M	
BUENOS AIRES	BAHÍA BLANCA	-	-	-	-	100	-	91	9	-	A
	BOLÍVAR	-	-	-	30	70	10	75	15	-	A
	BRAGADO	-	-	-	27	73	-	100	-	-	A
	GENERAL MADARIAGA	-	-	-	6	94	3	72	25	-	A
	JUNÍN	-	-	-	8	92	-	100	-	-	A
	LA PLATA	-	-	-	30	70	30	60	10	-	A
	LINCOLN	-	-	-	-	100	-	85	15	-	A
	PEHUAJÓ	-	-	-	-	100	10	50	37	3	A
	PERGAMINO	-	-	-	-	100	-	100	-	-	A
	PIGÜÉ	-	-	-	-	100	-	50	50	-	A
	SALLIQUELÓ	-	-	-	-	100	-	72	28	-	A/R
	TANDIL	-	-	-	-	100	-	96	4	-	E/A
TRES ARROYOS	-	-	-	5	95	-	53	28	19	A/R/PS	
25 DE MAYO	-	-	-	20	80	-	89	11	-	A	
CÓRDOBA	LABOULAYE	-	-	-	32	68	25	62	8	5	A
	MARCOS JUÁREZ	-	-	-	8	92	25	69	5	1	A
	RÍO CUARTO	-	-	-	30	70	-	90	10	-	A
	SAN FRANCISCO	-	-	-	43	57	1	50	26	23	A
	VILLA MARÍA	-	-	-	36	64	-	14	86	-	A
ENTRE RÍOS	PARANÁ	-	-	2	21	77	3	97	-	-	E/A
	ROSARIO DEL TALA	-	-	-	15	85	10	40	20	30	E/A
LA PAMPA	GENERAL PICO	-	-	-	62	38	5	40	35	20	E/A
	SANTA ROSA	-	-	-	53	47	-	68	32	-	A/R
SANTA FE	AVELLANEDA	-	-	-	91	9	3	11	11	75	A
	CAÑADA de GÓMEZ	-	-	-	-	100	50	28	22	-	E/A
	CASILDA	-	-	-	5	95	56	44	-	-	E
	RAFAELA	-	-	-	48	52	53	41	6	-	E/A
	VENADO TUERTO	-	-	-	-	100	-	100	-	-	A
CATAMARCA	CATAMARCA	-	-	-	70	30	-	99	1	-	A/R
CORRIENTES	CORRIENTES	-	-	-	-	-	-	-	-	-	-
CHACO	CHARATA	-	-	-	41	59	-	17	41	42	R
	ROQUE SÁENZ PEÑA	-	10	47	36	7	-	58	42	-	A/R
JUJUY	JUJUY	-	-	45	55	-	-	100	-	-	A
MISIONES	POSADAS	-	-	-	-	100	-	100	-	-	A
SALTA	SALTA	-	-	15	84	1	-	89	11	-	A
SAN LUIS	SAN LUIS	-	-	-	88	12	-	100	-	-	A/R
SANTIAGO DEL ESTERO	SANTIAGO DEL ESTERO	-	-	-	48	52	-	100	-	-	A/R
	QUIMILÍ	-	-	-	67	33	-	11	33	56	A/R
TUCUMÁN	TUCUMÁN	-	-	-	70	30	-	100	-	-	A

Las cifras expresan porcentaje de la superficie del área sembrada.

Estado general: MB: Muy Bueno, B: Bueno, R: Regular, M: Malo.

Humedad: A: Adecuada, R: Regular, E: Exceso, I: Inundación, PS: Principio de Sequía, S: Sequía.

Estadio Fenológico: E: Emergencia; C: Crecimiento; F: Floración; L: Llenado; M: Madurez

HUMEDAD Y ESTADO DE LOS CULTIVOS

Desde el 19/04/2024 al 25/04/2024

PROVINCIA	DELEGACIÓN	SOJA de Primera								SOJA de Segunda								Humedad		
		Estadio Fenológico					Estado General				Estadio Fenológico					Estado General				
		E	C	F	L	M	MB	B	R	M	E	C	F	L	M	MB	B		R	M
BUENOS AIRES	BOLÍVAR	-	-	-	45	55	13	77	10	-	-	-	-	100	-	19	69	12	-	A
	BRAGADO	-	-	-	20	80	-	100	-	-	-	-	-	100	-	-	100	-	-	A
	GENERAL MADARIAGA	-	-	-	-	100	9	72	19	-	-	-	-	60	40	-	73	27	-	A
	JUNÍN	-	-	-	10	90	100	-	-	-	-	-	-	80	20	-	100	-	-	A
	LA PLATA	-	-	-	71	29	30	70	-	-	-	-	-	100	-	10	60	30	-	A
	LINCOLN	-	-	-	-	100	-	89	11	-	-	-	-	-	100	-	86	14	-	A
	PEHUAJÓ	-	-	-	-	100	7	46	47	-	-	-	-	-	100	-	44	43	13	A
	PERGAMINO	-	-	-	-	100	-	100	-	-	-	-	-	-	100	-	100	-	-	A
	PIGÜÉ	-	-	-	-	100	-	50	50	-	-	-	-	-	100	-	50	50	-	A
	SALLIQUELÓ	-	-	-	57	43	-	86	14	-	-	-	-	100	-	-	85	15	-	A/R
	TANDIL	-	-	-	-	100	-	100	-	-	-	-	-	-	100	-	77	23	-	E/A
TRES ARROYOS	-	-	-	-	100	-	66	28	6	-	-	-	16	84	-	76	18	6	A/R/PS	
25 DE MAYO	-	-	-	33	67	-	82	18	-	-	-	-	100	-	-	96	4	-	A	
CÓRDOBA	LABOULAYE	-	-	-	-	100	15	55	25	5	-	-	-	50	50	25	70	5	-	A
	MARCOS JUÁREZ	-	-	-	-	100	28	65	6	-	-	-	-	-	100	-	93	5	2	A
	RÍO CUARTO	-	-	-	-	100	-	73	17	10	-	-	-	-	100	-	100	-	-	A
	SAN FRANCISCO	-	-	-	1	99	-	69	29	2	-	-	-	20	80	-	64	36	-	A/R
	VILLA MARÍA	-	-	-	22	78	-	100	-	-	-	-	-	48	52	-	99	1	-	A
ENTRE RÍOS	PARANÁ	-	-	-	45	55	-	100	-	-	-	-	-	90	10	-	100	-	-	E
	ROSARIO DEL TALA	-	-	-	10	90	30	70	-	-	-	-	-	30	70	25	65	10	-	E/A
LA PAMPA	GENERAL PICO	-	-	-	51	49	10	60	30	-	-	-	20	80	-	-	28	50	22	E/A
	SANTA ROSA	-	-	-	-	100	-	88	12	-	-	-	-	80	20	-	56	44	-	A
SANTA FE	AVELLANEDA	-	-	-	34	66	11	47	28	14	-	-	-	45	55	2	35	36	27	A
	CAÑADA de GÓMEZ	-	-	-	-	100	54	26	20	-	-	-	-	-	100	44	30	26	-	E/A
	CASILDA	-	-	-	-	100	44	46	10	-	-	-	-	-	100	20	66	14	-	E
	RAFAELA	-	-	-	23	77	50	45	5	-	-	-	-	73	27	45	43	11	-	E
	VENADO TUERTO	-	-	-	-	100	-	100	-	-	-	-	-	10	80	-	100	-	-	A
CÁTAMARCA	CÁTAMARCA	-	-	-	29	71	-	100	-	-	-	-	-	30	70	-	100	-	-	A/R
CORRIENTES	CORRIENTES	-	-	-	-	100	-	100	-	-	-	-	-	-	100	-	90	10	-	A
CHACO	CHARATA	-	-	9	68	23	6	42	40	12	-	1	3	73	23	3	46	38	13	A/R
	ROQUE SÁENZ PEÑA	-	-	14	72	14	-	42	38	20	-	-	18	72	10	-	43	37	20	A/R
JUJUY	JUJUY	-	-	35	65	-	-	100	-	-	-	-	35	65	-	-	100	-	-	A
MISIONES	POSADAS	-	-	-	7	93	-	100	-	-	-	-	-	-	-	-	-	-	-	A

HUMEDAD Y ESTADO DE LOS CULTIVOS

Desde el 19/04/2024 al 25/04/2024

PROVINCIA	DELEGACIÓN	SOJA de Primera										SOJA de Segunda										
		Estadio Fenológico					Estado General					Estadio Fenológico					Estado General					Humedad
		E	C	F	L	M	MB	B	R	M	E	C	F	L	M	MB	B	R	M			
SALTA	SALTA	-	-	1	95	4	-	87	13	-	-	-	1	94	5	-	84	16	-	A		
SAN LUIS	SAN LUIS	-	-	-	34	66	-	100	-	-	-	-	-	100	-	-	100	-	-	A/R		
SANTIAGO DEL ESTERO	SANTIAGO DEL ESTERO	-	-	-	40	60	-	100	-	-	-	-	-	42	58	-	100	-	-	A/R		
ESTERO	QUIMILÍ	-	-	-	30	70	-	57	34	9	-	-	-	31	69	-	65	31	4	A/R		
TUCUMÁN	TUCUMÁN	-	-	-	30	70	-	100	-	-	-	-	-	30	70	-	100	-	-	A		

Las cifras expresan porcentaje de la superficie del área sembrada.

Estado general: MB: Muy Bueno, B: Bueno, R: Regular, M: Malo.

Humedad: A: Adecuada, R: Regular, E: Exceso, I : Inundación, PS: Principio de Sequía, S: Sequía.

Estadio Fenológico: E: Emergencia; C: Crecimiento; F: Floración; L: Llenado; M: Madurez

(*) La sumatoria puede ser inferior a 100, correspondiendo la diferencia a siembras aún sin emerger.

